

# Service SMTP

## Le multiple instances

Artica v1.4.063000 / Postfix 2.6.x

### Guide de démarrage



## Table des matières

Introduction : Pourquoi le multiple-instances ? : .....	3
Le comportement standard.....	3
Les limitations.....	3
Le multiple-instance.....	4
Les avantages.....	4
Les inconvénients.....	4
Artica.....	4
Mise en place du multiple-instances dans Artica.....	5
Cas pratique.....	5
1) Création de l'organisation.....	5
2) Création et affectation des adresses IP.....	6
3) Activation du mode multiple-instances.....	7
4) Définition des privilèges.....	8
5) Administration des instances.....	10

## Introduction : Pourquoi le multiple-instances ? :

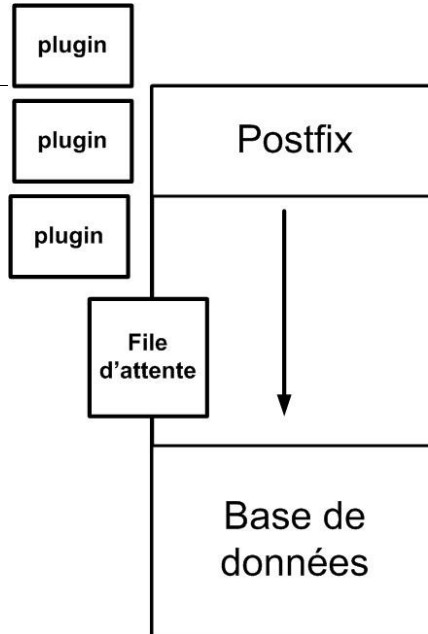
Le multiple-instances est né avec la version 2.6 de postfix.

### Le comportement standard.

Postfix est capable par défaut de modifier son comportement en fonction de différentes sources ou base de données.

Il est donc possible de rendre hermétique les tables de routages, compte utilisateurs et de scinder l'administration de la messagerie par entités virtuelles.

Chaque organisation partage le même service SMTP  
Celui-ci dispose d'une seule file d'attente et les plugins (filtres) qui l'entoure.

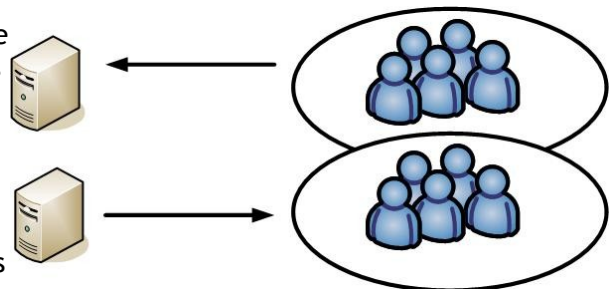


Lorsqu'il s'agit d'un serveur standard type mono-organisation, cette architecture se prête très bien. Les filtres associés peuvent être mono-configuration et appliquent les règles globales définis par l'administrateur globale de la messagerie.

### Les limitations

Dans un environnement avec des organisations qui se doivent être réellement hermétiques et des services SMTP qui doivent disposer d'un comportement différent, cette architecture mono-service devient moins adaptée.

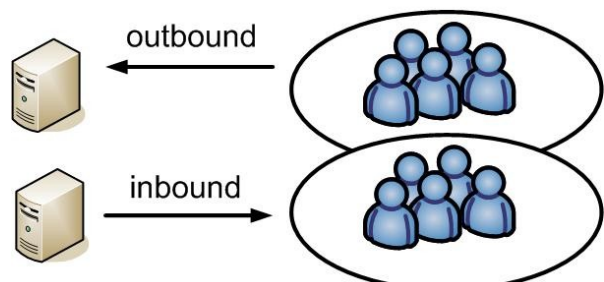
Pour pallier à ce manque, les administrateurs messagerie sont obligés d'installer d'autre machines avec des services SMTP.



Si nous prenons le cas d'une architecture standard où les flux sortants doivent être séparés des flux entrants, deux serveurs physiquement séparés répondent au besoin.



De la même façon, si l'entreprise dispose d'un service marketing qui a pour mission d'émettre des eMailings de masse nous sommes obligés de rajouter un troisième serveur destiné à cet effet afin que les envois de masse ne perturbent pas la communication électronique de l'ensemble de l'entreprise.



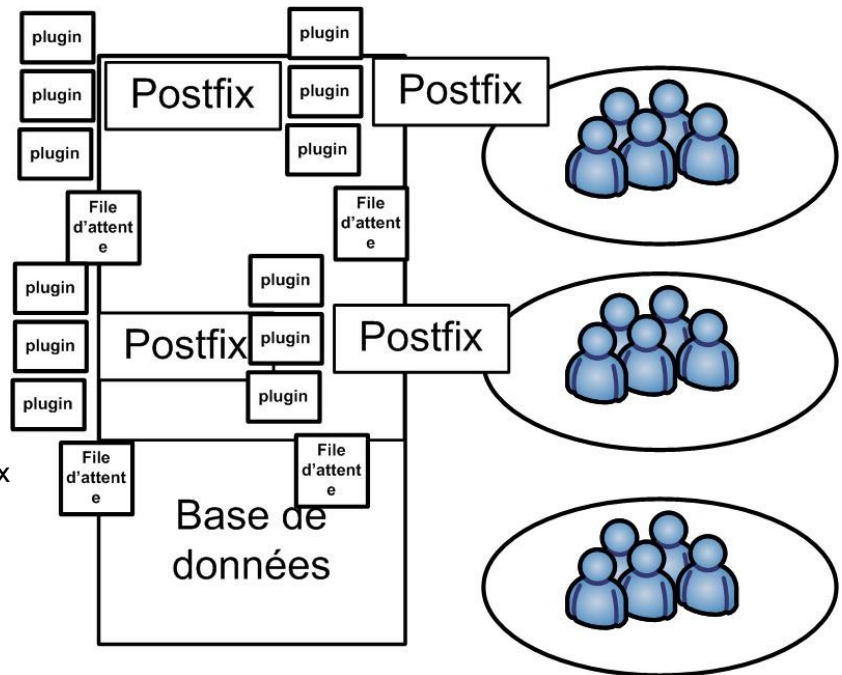
## Le multiple-instance

Le multiple-instance a pour but de pallier à ces limitations, il se comporte comme des serveurs « virtuels » hébergés par le même serveur.

Cette approche a pour but de rendre complètement hermétique les différents services SMTP tout en pratiquant l'administration et la gestion d'un seul serveur. Les deux approches alors se combinent et renforcent leurs avantages.

Le mode multiple-instances de postfix ne se comporte pas tout à fait comme les serveurs virtuels « apache » chaque instance va utiliser sa propre adresse IP.

Nous verrons par la suite que la gestion des adresses IP virtuelles dans Artica prend alors tout son intérêt.



### Les avantages.

Ce procédé permet d'offrir les avantages suivants :

- Une instance « malade » ne contamine pas les autres instances.
- Chaque instance gère sa propre file d'attente. C'est à dire qu'une instance ralentie par une file d'attente trop volumineuse ne dégrade pas les autres flux de messagerie.
- Chaque instance possède ses propres filtres associés avec ses propres configurations où une instance (par exemple les flux sortants ne se verra pas enrichie d'une filtre de greylisting

### Les inconvénients.

Si le serveur doit gérer plusieurs instances, il doit être performant, comme les filtres peuvent être répliqués. La multiplication des instances et des filtres peuvent dégrader la performance du serveur.

## Artica

fort de cette fonctionnalité, Artica met en valeur l'implémentation d'une telle architecture en simplifiant les procédures d'implémentation et d'administration des paramètres.

Ainsi, chaque organisation peut avoir un nombre d'instance illimité pour ses besoins.

Chaque administrateur des organisations est capable alors de paramétrer ses instances, de les activer ou de les supprimer à volonté et d'administrer les filtres associés.

## Mise en place du multiple-instances dans Artica

### Cas pratique.

Ce document va se baser sur un cas pratique :

Une organisation nommée KLIX doit disposer de 3 services SMTP :

1. Le premier est un service de flux entrants qui doit disposer de toutes les vérifications anti-spam et antivirus.
2. Le deuxième est un service de flux sortants qui doit être performant et léger.
3. Le troisième est un service dédié pour le service marketing. Celui-ci doit bénéficier d'un service particulier pour les envois de messages en masse pour ses besoins marketing.

### 1) Création de l'organisation

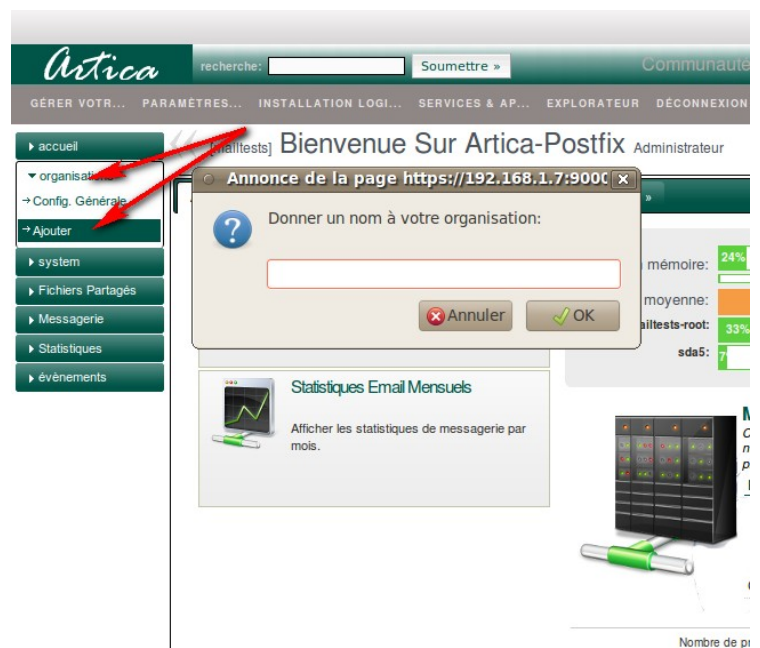
Si votre serveur Artica est tout neuf, aucune organisation est créée, vous devez en créer une au minium.

Dans le menu de gauche, sous « organisations », cliquez sur « Ajouter »

Dans la boîte message nous allons indiquer « klix »

L'organisation se rajoute dans le menu de gauche.

Elle va nous servir à affecter les adresses IP à cette organisation.



The screenshot shows the Artica web interface. On the left sidebar, the 'organisations' menu is expanded, and the 'Ajouter' button is highlighted with a red arrow. In the main content area, a dialog box titled 'Annonce de la page https://192.168.1.7:9000' is open, prompting the user to 'Donner un nom à votre organisation:' with an input field and 'Annuler' and 'OK' buttons. The background shows the 'Bienvenue Sur Artica-Postfix' page with various system statistics and a 'Statistiques Email Mensuels' widget.

## 2) Création et affectation des adresses IP.

Artica possède une gestion des adresses IP virtuelles.

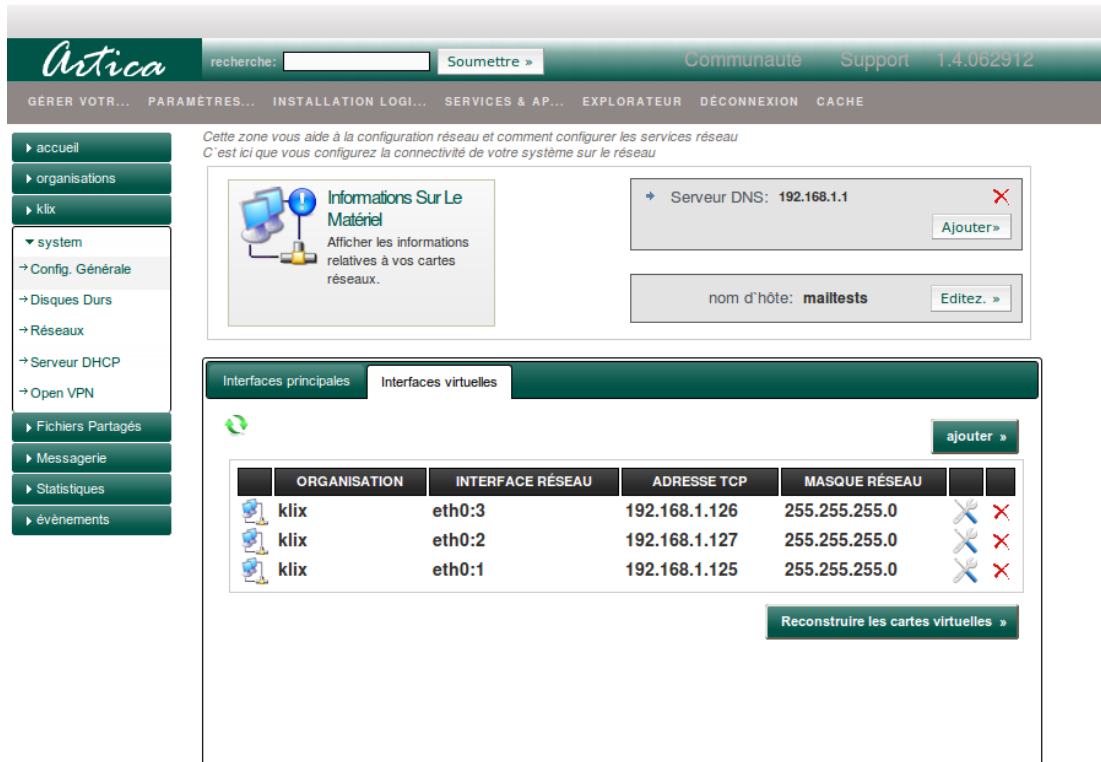
Comme chaque instance doit disposer de sa propre adresse IP, nous allons en créer respectivement 3 dont 192.168.1.125, 192.168.1.126, 192.168.1.127

Dans le menu de gauche, sous la section « system » sélectionnez le menu « Réseaux »

Dans la section réseaux, cliquez sur « interfaces virtuelles » puis sur le bouton « ajouter »

Pour les 3 adresses IP, nous allons indiquer dans le champs « organisation » le nom de l'organisation klix

Une fois toutes les adresses ajoutées nous pouvons passer à l'étape suivante, c'est à dire l'activation du mode multiple-instances.

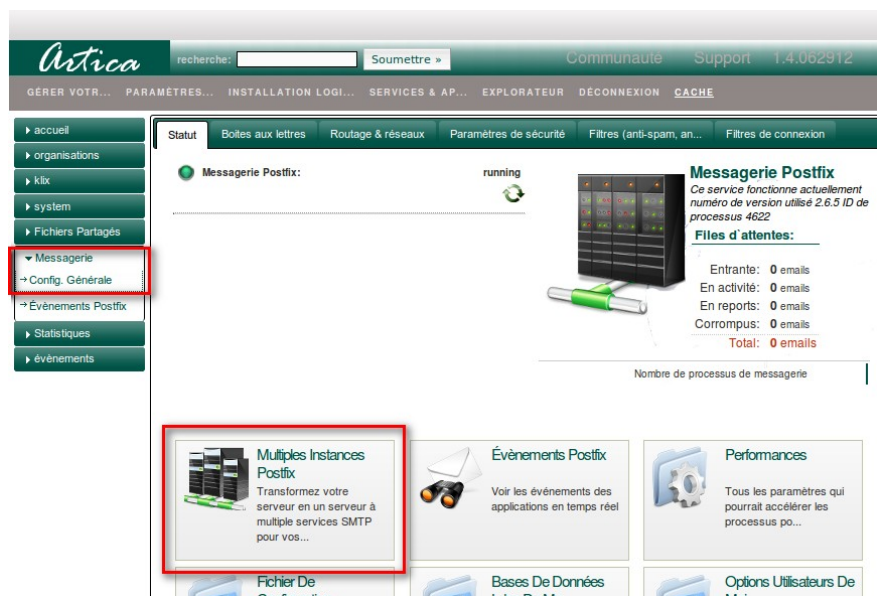


Il est à noter que vous pouvez par la suite affecter de nouvelles adresses IP pour la même organisation ou d'autres organisation.

### 3) Activation du mode multiple-instances.

Dans le menu de gauche, choisissez « **Messagerie** » / « **Config. Générale** ».

Cliquez sur l'image « **Multiples Instance Postfix** ».



Passer le bouton en vert et cliquez sur le bouton afin de passer en mode multiple instances.

Une fois le mode multiple instances activée, l'interface d'Artica va s'adapter au nouveau mode.

En effet, l'instance principale n'étant plus maître de la messagerie les options dédiée au mode mono-instance seront retirée.

Dans le mode multiple-instances, l'administrateur principale du système n'est plus maître de la messagerie.



Ce privilège est alors transféré vers les organisations qui disposent d'adresses IP affectée à leur organisation.

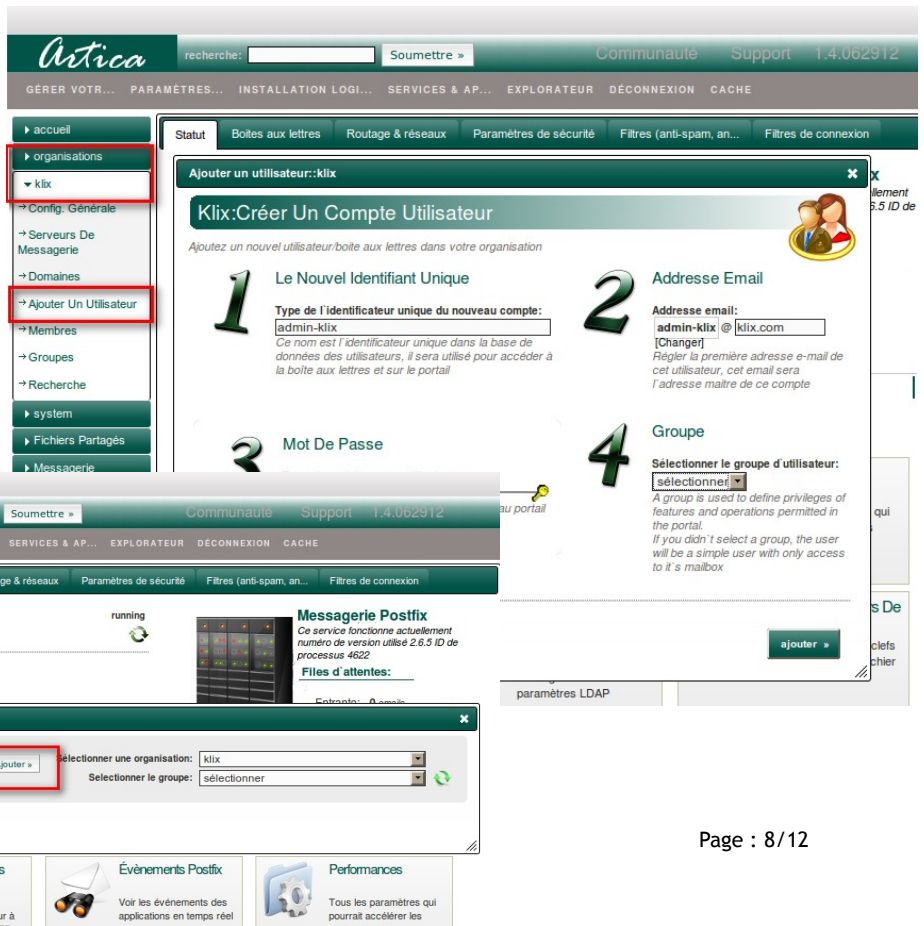
#### 4) Définition des privilèges

L'idée principale est que l'administrateur système délègue l'administration des services SMTP à des administrateurs situés dans les organisations respectives.

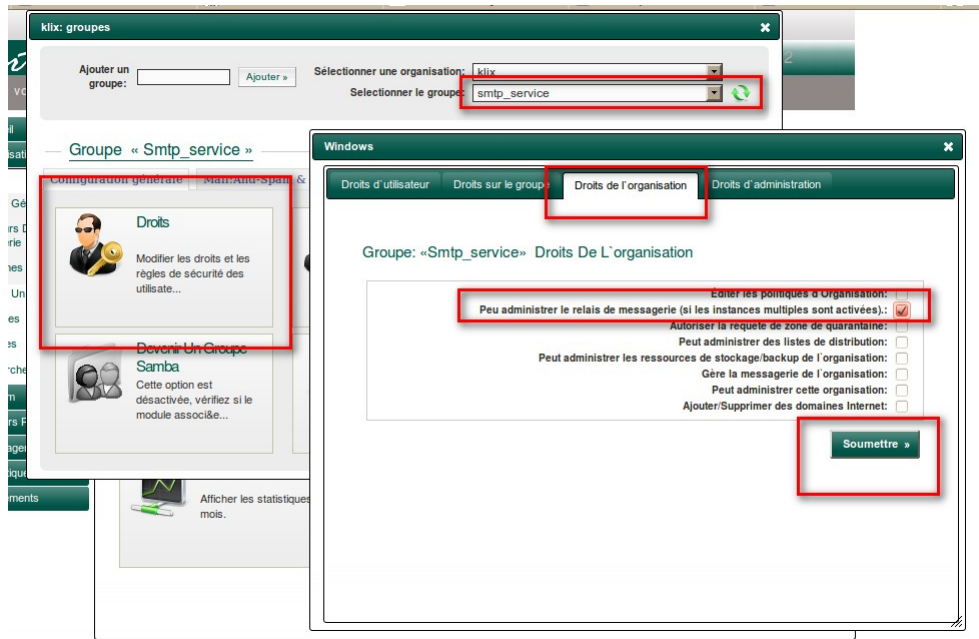
Pour notre organisation « klix » nous allons ajouter un utilisateur « admin-klix »

Dans le menu de gauche, nous choisissons l'organisation « klix » puis « Ajouter un utilisateur »

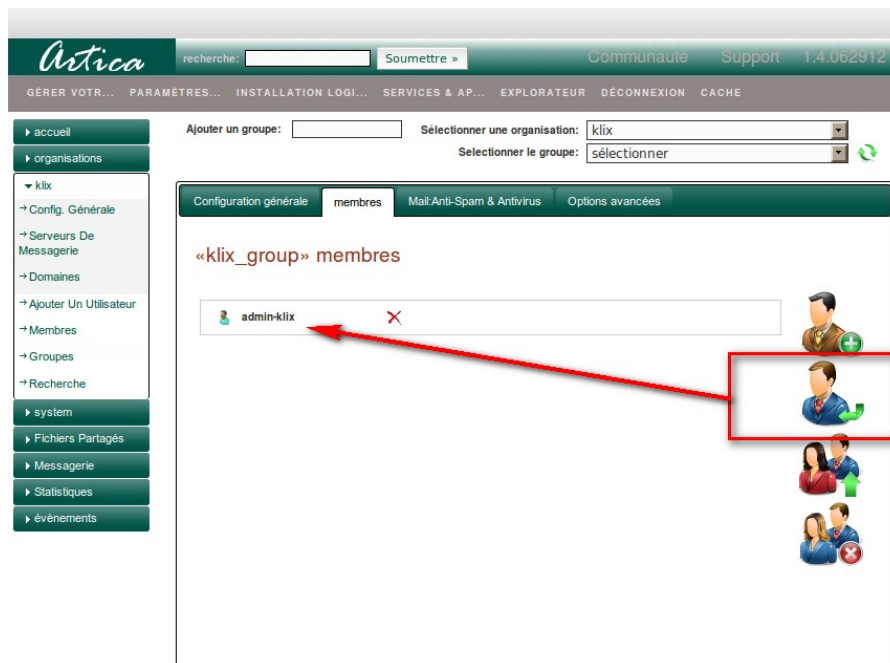
Puis en utilisant le menu de gauche « Groupes », nous allons ajouter un nouveau group « smtp\_service »



Une fois le groupe créé, cliquez sur l'image « Droits » afin de rajouter un privilège d'organisation «Peut administrer le relais de messagerie (si les instances multiples sont activées) .. »

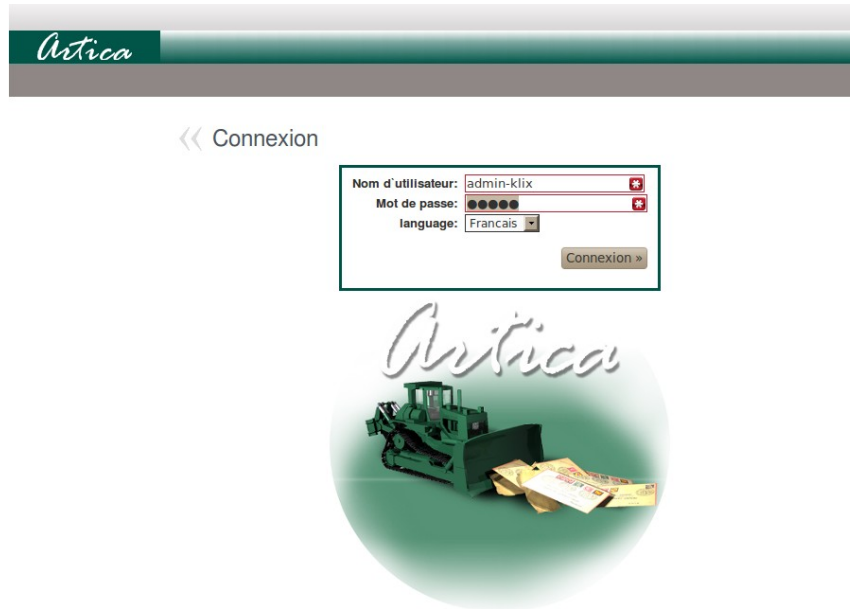


Puis importez l'utilisateur admin-klix dans le groupe.

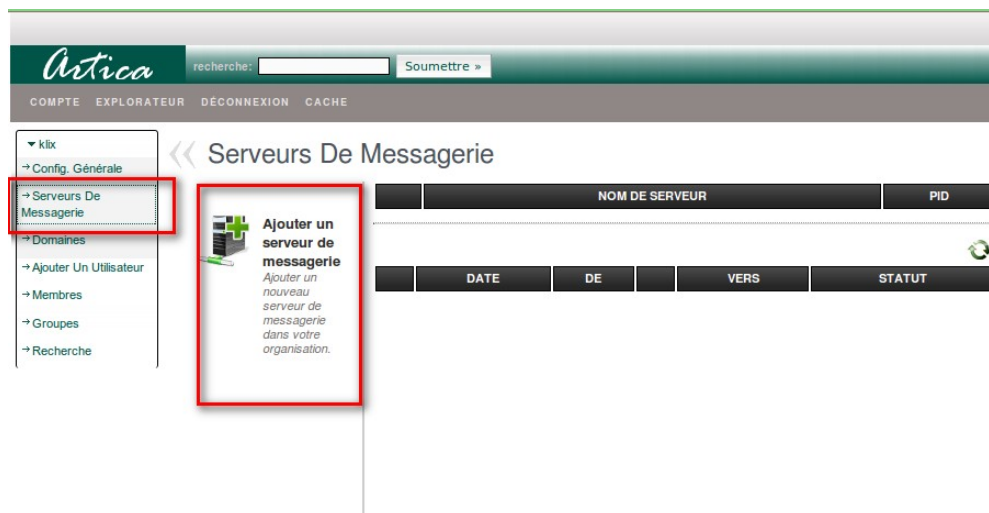


## 5) Administration des instances

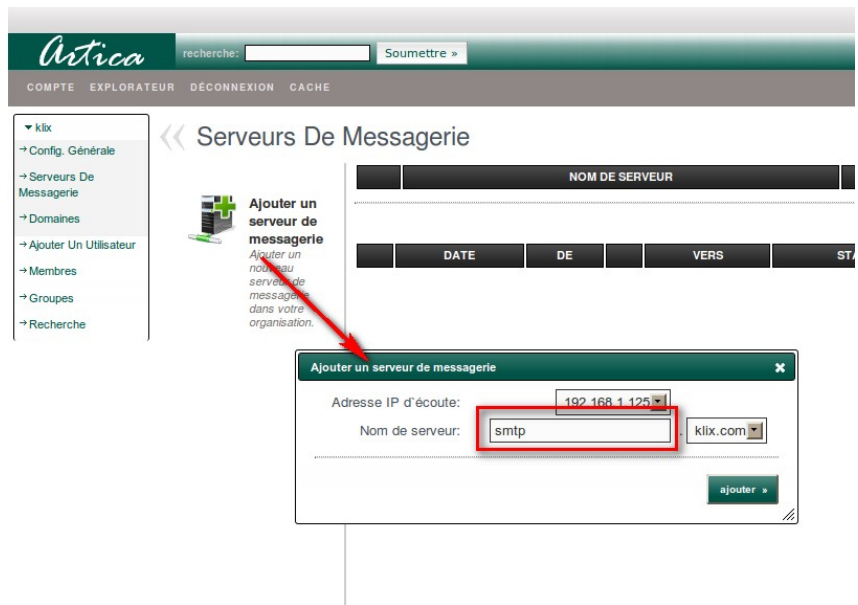
L'administrateur « admin-klix » dispose maintenant des privilèges du groupe smtp\_service et peut se connecter sur l'interface Artica afin de gérer son organisation et ses instances SMTP.



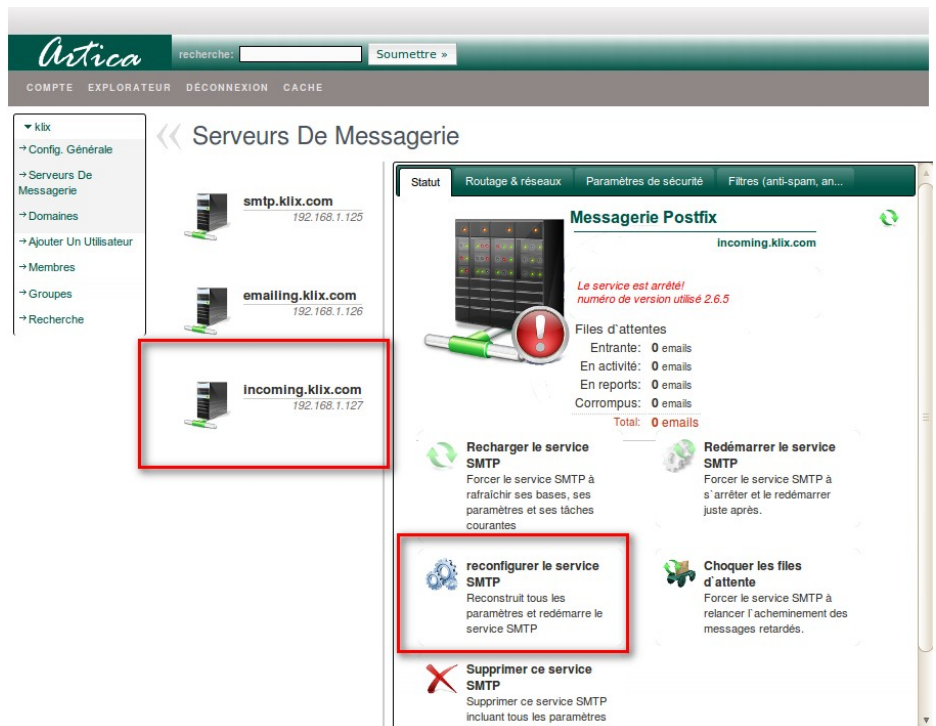
Au départ, l'administrateur de l'organisation ne dispose pas d'instances préétablies. Dans la section « Serveurs De messagerie », il devra cliquer sur « Ajouter un serveur de messagerie »



Lorsqu'il ajoute un serveur de messagerie, il doit choisir une adresse IP disponible, le domaine de messagerie et le nom du serveur.  
 Les adresses IP sont celles qui ont été affectées par l'administrateur système.  
 Dans notre cas, il dispose de 3 IP donc 3 serveurs disponibles.



Pour activer le démarrage du service SMTP, l'administrateur de l'organisation devra sélectionner « reconfigurer le service SMTP » afin de voir l'état du serveur en succès.



Un fois les services reconfigurés, les états des instances doivent être toutes au vert.

Artica recherche:  Soumettre >

COMPTE EXPLORATEUR DECONNEXION CACHE

▼ klix  
→ Config. Générale  
→ Serveurs De Messagerie  
→ Domaines  
→ Ajouter Un Utilisateur  
→ Membres  
→ Groupes  
→ Recherche

### << Serveurs De Messagerie

NOM DE SERVEUR	PID
smtp.klix.com	1864
emailing.klix.com	1924
incoming.klix.com	1979

DATE	DE	VERS	STATUT
------	----	------	--------

smtp.klix.com 192.168.1.125

emailing.klix.com 192.168.1.126

incoming.klix.com 192.168.1.127